

**DEL AULA A LA COMUNIDAD:  
INTERVENCIÓN DESDE LA  
INSTITUCIÓN EDUCATIVA  
PARA EL MANEJO  
CIUDADANO DE LA BASURA**

---

*Dr. Javier Guevara Martínez  
Departamento de Humanidades, UPAEP*

# EL PROBLEMA DE LA BASURA EN UN CONTEXTO SOCIAL LATINOAMERICANO

---

- Dimensión ambiental
- Dimensión sanitaria
- Dimensión económica
- Dimensión estética

COMPOSICIÓN DE  
DESECHOS SÓLIDOS  
DOMESTICOS

50 % ORGANICA

30 % RECICLABLE

20% MISCELANEA

- Limitaciones económicas
- Limitaciones financieras

PORCENTAJE DE  
RECUPERACIÓN DE  
DESECHOS 3 a 5%

# FASES IMPLICADAS EN EL PROCESO DE LA BASURA

**1** GENERACIÓN DE LA BASURA Es esta fase, la familia reúne indiscriminadamente desechos orgánicos, metales, vidrio, etc., en la misma bolsa.

**2** RECOLECCIÓN Y TRASLADO Tiene dos formas: los usuarios salen a entregar la basura al camión, o el depósito en un punto cercano. El traslado es el recorrido que realiza el camión recolector al lugar de depósito y al número de recorridos

**3** DESTINO FINAL Acopio de desechos en relleno sanitario.

Se propone participar sustancialmente en la solución del problema de la basura a partir de la participación social. Lo social sin embargo, es una generalidad si no se refiere a actores concretos. Uno de ellos, fundamental por su rol social, es la institución educativa.

## FASE 1

Este reporte presenta la intervención de la escuela para contribuir en la adopción de una nueva cultura en el manejo ciudadano de los desechos.

## PRIMERA PROPOSICIÓN:

---

- La inclusión y la participación social son procesos singulares que se concretan según la naturaleza de los actores y del problema que las demanda

## SEGUNDA PROPOSICIÓN:

---

Desarrollar investigación aplicada y multidisciplinaria, orientada a la solución de problemas. Esto es, definir:

Para qué del conocimiento

La finalidad a la que puede dedicarse

Los usos que de él pueden hacerse

Las utilidades que de él pueden derivarse

Basar la estrategia en la participación social, significa atacar el problema en su origen, lo cual implica *cambiar la cultura predominante*:

---

- La “cultura de la basura” implica cuando menos una esfera conductual y una cognitiva.
- Cuando nos proponemos cambiar la cultura de la basura, en realidad hablamos de la generación de una conducta ecológicamente relevante o proambiental, y de una estructura sociocognitiva proclive al ambiente.

# CARACTERÍSTICAS DE LA CONDUCTA PROAMBIENTAL

---

- Un producto o resultado, es decir de la preservación de los recursos naturales o al menos la reducción del deterioro.
- Es efectiva, en el sentido de ser intencional y resultado de desplegar habilidades concretas.
- Presenta un cierto nivel de complejidad, pues requiere la anticipación del resultado de la acción, deliberación para actuar y dirección hacia una meta concreta.

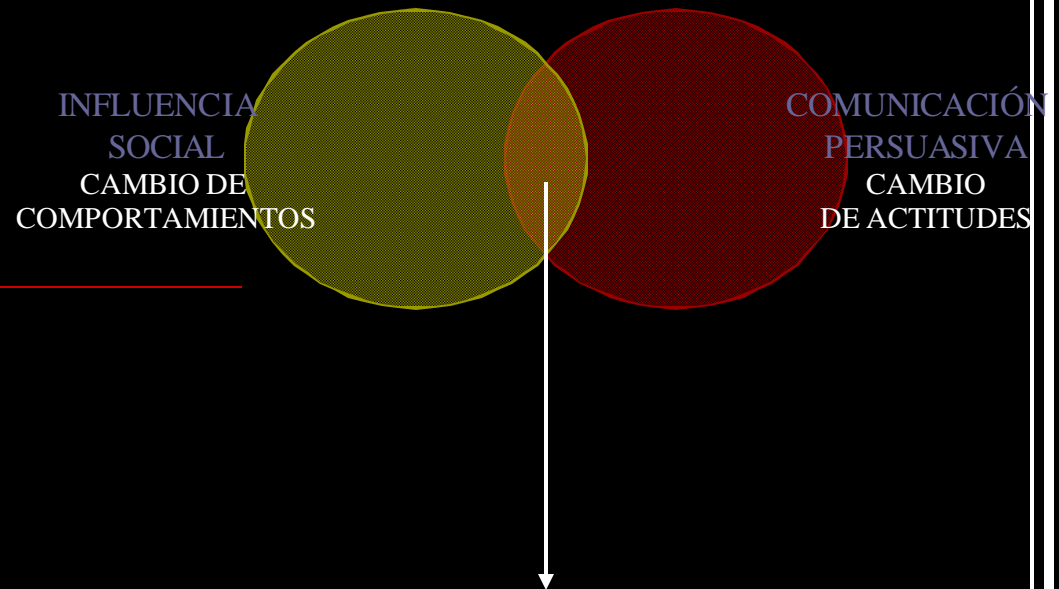
# Planos de intervención

## comunicación

persuasiva genera cambios en las actitudes de los habitantes

## estrategias de

influencia social genera cambios comportamentales.



La efectividad para el cambio se debe a su concomitancia: una es efectiva por la otra

## *Teoría de las interconexiones ambientales y su impacto sobre las fuerzas que afectan directamente el desarrollo psicológico*

---

- El principio afirma que la conducta surge en función del intercambio de la persona con el ambiente, que se expresa simbólicamente en la ecuación básica de Kurt Lewin

$$C = f ( PA )$$

- En el centro de una orientación ecológica está la preocupación por una *acomodación progresiva entre un organismo humano en desarrollo y su ambiente inmediato*, y la manera en que esta relación se produce por medio de las fuerzas que emanan de regiones más remotas en el medio físico y social más grande

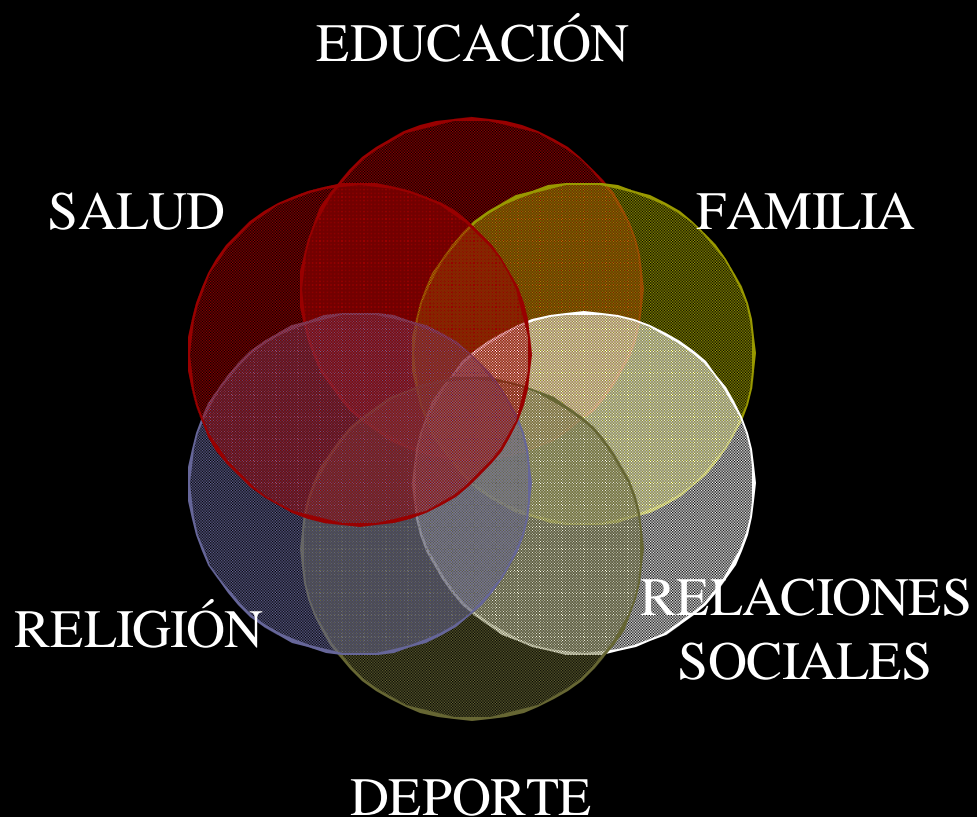
# LA VIDA COTIDIANA SE DESPLIEGA EN MÚLTIPLES PLANOS. ESTOS OCURREN EN ENTORNOS ESPECÍFICOS

---

Es en estos en los que se orienta la intervención.

- La capacidad de un entorno para funcionar de manera eficaz como *contexto para el desarrollo* depende de la existencia y la naturaleza de las *interconexiones sociales entre los entornos*.
- Lo que incluye la participación conjunta, la comunicación y la existencia de información en cada entorno con respecto al otro

# COMPONENTES SIGNIFICATIVOS EN LA VIDA COTIDIANA



## ENTIDADES COLECTIVAS

- **INSTITUCIONES**

- Iglesia
- Escuela
- Casa de Salud
- Municipio

- **GRUPOS**

- Deportivos
- Vecinales
- Religiosos
- Por atributos

- **POBLACIÓN ABIERTA**

# A cada entidad le es inherente una actividad social significativa.

---

- La intervención ocurre en el conjunto de una entidad, en sus grupos sociales, sus instituciones.
- Se despliega mediante líneas de investigación:
  - Análisis del Modo de Vida;
  - Evaluación Sociocognitiva;
  - Diagnóstico e intervención Grupal;
  - Localización y posicionamiento de asociaciones voluntarias;
  - **Intervención en la escuela;**
  - intervención en el servicio de limpia;
  - Comunicación persuasiva, y; Visitas domiciliarias y persuasión cara a cara.
- Cada una de ellas es autónoma pero no independiente, es decir, tienen una dinámica propia, en virtud de la autonomía de los mismos entornos.

La posibilidad de influencia se potencia si es que ocurre simultáneamente:

---

El macrosistema también pasa por un proceso de cambio y, al hacerlo, proporciona movilidad a todos los sistemas que lo componen, hasta el nivel de la persona. Por tanto, los miembros de una sociedad cambiante experimentan, por fuerza, un cambio evolutivo en cada nivel psíquico: intelectual, moral y social

Luria.

## EL MANEJO ADECUADO DE LA BASURA FORMA PARTE DE LAS COMPETENCIAS EDUCATIVAS, PERO TAMBIÉN DE LAS RESPONSABILIDADES CIUDADANAS.

---

- Es una experiencia de la escuela y de la casa, de los ciudadanos, así que el contexto no puede ser otro que el conjunto de la trama social en donde se encuentra la escuela.
- La meta no se limita a la adquisición de un repertorio de conocimientos orientados ambientalmente, sino *generar cambios en el comportamiento y cogniciones de los escolares, simultáneamente a los de los actores de los entornos que conforman la estructura con la que se articula la escuela*

# ***EL VÍNCULO ESCUELA-COMUNIDAD*** *(tres grandes tipos de enfoques )*

---

- 1. Situación de encuentro en el niño de su contexto sociocultural con la propuesta escolar*
- 2. Relación de interacción entre referentes educativos*
- 3. La escuela como un actor comunitario*

## *El centro educativo como un actor comunitario*

---

- Desde la concepción de las redes sociales se ha entendido que tanto la familia como la escuela pertenecen, junto a otras organizaciones sociales, a una comunidad concebida como una red de relaciones.
- La comunicación, la fluidez y reciprocidad de las conexiones y la potenciación de los recursos forman parte de las redes de interconexiones de los diferentes actores comunitarios.
- No se trata aquí de una apertura de la *escuela a la comunidad* o de una *interacción entre la escuela y la comunidad* sino de una red de relaciones a la que la escuela, la familia y otras organizaciones pertenecen, al estar en una *misma comunidad*.

## *La escuela y su recíproca alteridad con la comunidad*

---

- La existencia de procesos sociales paralelos y simultáneos a la escuela ocurre en entornos cuyo potencial evolutivo varía en relación directa al número de vínculos en la red que conecta ese entorno con los otros entornos
- Cuando la dinámica al interior de cada uno de los entornos se orienta en la misma dirección, cada uno de ellos cambia cualitativamente con respecto a los otros, para convertirse en un *entorno de apoyo*.

# *Factores situacionales, disposicionales y/o contextuales*

---

- Los *factores situacionales* como la presión social, las restricciones económicas o la posibilidad de elección de acciones alternativas pueden coadyuvar
- Cuando coadyuvan, se convierten en *elementos disposicionales* para generar una dinámica lo suficientemente potente para implicar a cada entorno
- Así, el entorno se potencia, se potencian unos a otros, generando un contexto proclive a la intención de cambio. No se trata en este caso de intervenir cuando existan factores situacionales, sino, como parte de la intervención, generarlos.

## *Los sistemas multipersonales de interacción*

---

- *La comprensión del desarrollo humano, exige algo más que la observación directa de la conducta de una o más personas en el mismo lugar*
- *Requiere el examen de sistemas multipersonales de interacción, que no se limiten a un solo entorno, y debe tener en cuenta los aspectos del ambiente que vayan más allá de la situación inmediata que incluye al sujeto*
- *Por esta razón es simultánea la intervención: la iglesia, los grupos en el vecindario, las agrupaciones deportivas*

## *Aula-escuela-comunidad*

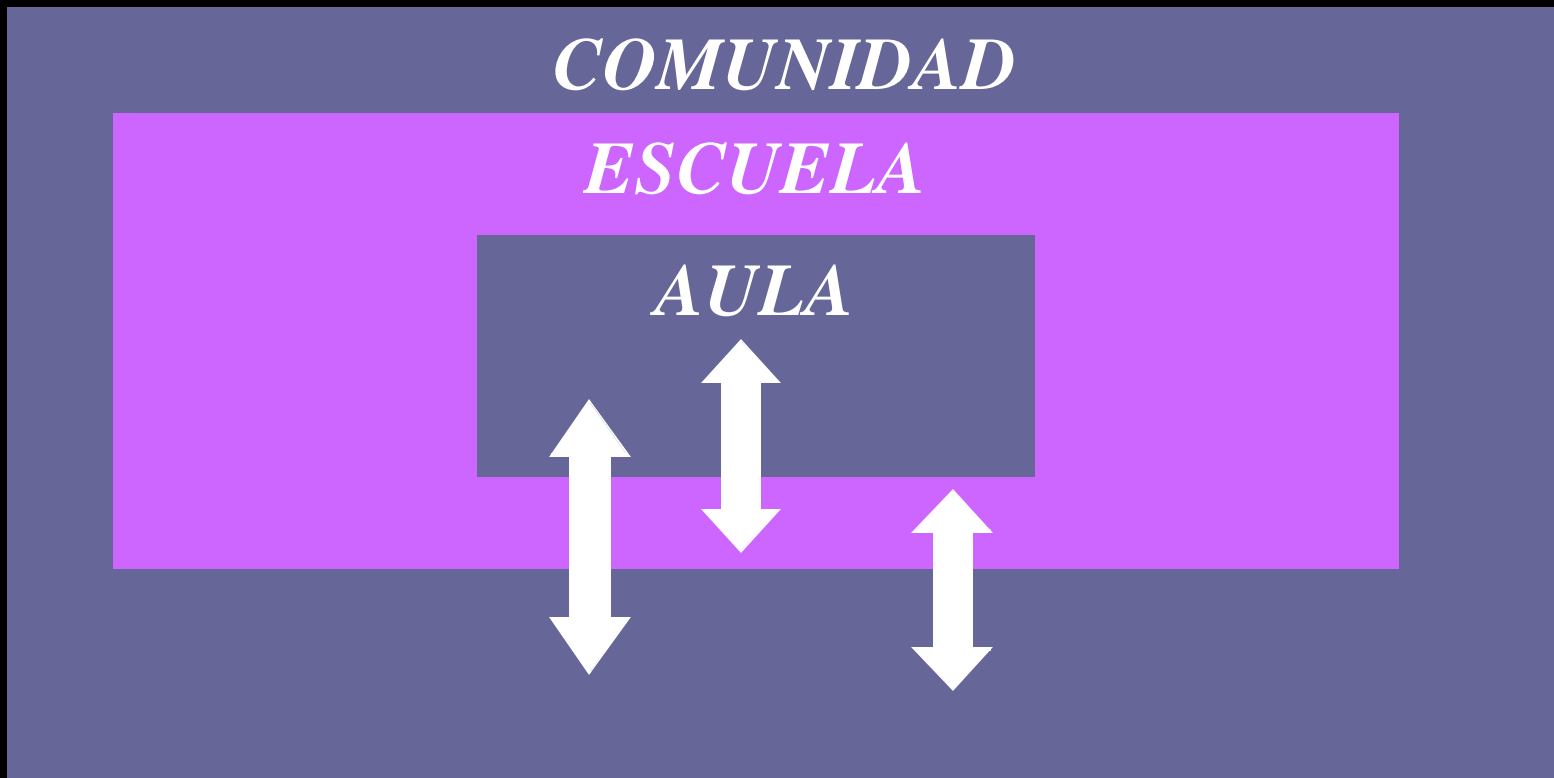
---

- El cambio cultural implica para las instituciones educativas la confluencia de cuando menos tres entornos: la comunidad (con múltiples entornos particulares), la escuela y el aula.
- Los entornos o escenarios se intervienen o bien simultáneamente, o por separado; pero siempre articulados desde una lógica de organización y de implicación, que al mismo tiempo que genere su propia dinámica (traducida en cumplimiento de metas), impulse la dinámica de los otros entornos.

*La comunidad, la escuela y el aula son entornos de alteración recíproca, aunque asimétrica.*

# *Articulación de entornos*

---



# *Diseño de la intervención*

---

- El modelo se desarrolla en diversas líneas de intervención, en tres grandes momentos:
  - *Análisis del modo de vida*: evaluación actitudinal, tipología familiar, grupos en el vecindario, inventario y perfil de instituciones; comunicación persuasiva.
  - *Penetración en la estructura social*: Formulación de propuestas a instituciones y acuerdo de tareas, tipología de grupos; comunicación persuasiva.
  - *Reorientación de la población* para el manejo de su basura mediante el despliegue de las estrategias de cambio; comunicación persuasiva.

## *Los momentos para las escuelas son:*

---

**M1. Disposición.** Es la preparación del escenario.

- Discusión con los profesores el material “11 estrategias didácticas focalizadas en desechos”; primer contacto con escolares mediante estrategias de animación sociocultural; conformación de comisión escolar de ecología. Acuerdo de plan de trabajo (inicia campaña en medios: dimensión del problema).

**M2. Acceso.** Es el momento presencial de los integrantes del equipo de investigación en las actividades grupales rutinarias en los distintos escenarios.

- Inicia la selección de desechos en casa de profesores. Continúa la actividad en medios de información, difundiendo el programa, entrevistas radiofónicas y televisivas a estudiantes y profesores.

**M3. Despliegue.** Es la presencia programada del equipo de investigación, para el despliegue de las estrategias diseñadas en los distintos escenarios.

## *Generación de dinámicas en dos entornos:*

---

### Desarrollo de estrategias didácticas en el *aula*:

- Del origen, proceso y problemas asociados a los desechos, al manejo práctico de la basura en casa.
- Con la aplicación de una escala de evaluación de actitudes se localizaron las creencias predominantes en la población abierta. Se da atención especial a éstas, ya que se trata de creencias de las familias de los escolares.
- Se abaten creencias de dos formas en este caso: mediante información dirigida y mediante influencia social (aceptación).

### Posicionamiento de un “clima social” proambiental en las actividades rutinarias de la escuela:

- Periódico mural; programa “escuela limpia”, ceremonias alusivas al problema; juntas con los padres de familia. Demostraciones vivenciales de selección de desechos.

## *Entornos y momentos de intervención*

	COMUNIDAD	ESCUELA	AULA
<b>M1 Disposición</b>	Análisis del modo de vida	<ul style="list-style-type: none"> <li>■ Acuerdos</li> <li>■ Comisión de ecología</li> </ul>	<ul style="list-style-type: none"> <li>■ Capacitación docente</li> <li>■ Cesión c/estudiantes</li> </ul>
<b>M2 Acceso</b>	Intervención en la estructura social de la comunidad	<ul style="list-style-type: none"> <li>■ Ceremonia</li> <li>■ Periódico mural</li> <li>■ Selección profes</li> </ul>	<ul style="list-style-type: none"> <li>■ Implementación de estrategias didácticas</li> </ul>
<b>M3 despliegue</b>	Influencia social orientada a la causa ambiental	<ul style="list-style-type: none"> <li>■ Emulación</li> <li>■ Feria</li> <li>■ Desfile</li> <li>■ <u>Selección-casa</u></li> <li>■ <u>Selección vecinos</u></li> </ul>	<ul style="list-style-type: none"> <li>■ Acción directa en casa. Participación familiar</li> <li>■ Acción comunitaria. Familias vecinas</li> </ul>

# *De la obediencia a la aceptación*

## **OBEEDIENCIA**

- *Profesor como autoridad legítima*
- *Jerarquías delimitadas en el desempeño de roles*
- *Escuela: microentorno significativo del educando*
- *Institución como autoridad*
- *Exo-entorno significativo: familia-escuela*

## **ACEPTACION**

- *Decremento de creencias, ascenso de conocimiento*
- *Estrategias didácticas vivenciales*
- *Dinámica institucional*
- *Congruencia en el entorno social*
- *Vínculo familia-comunidad escolar*
- *Participación del servicio de limpieza*

# PROCESO DE OBEDIENCIA

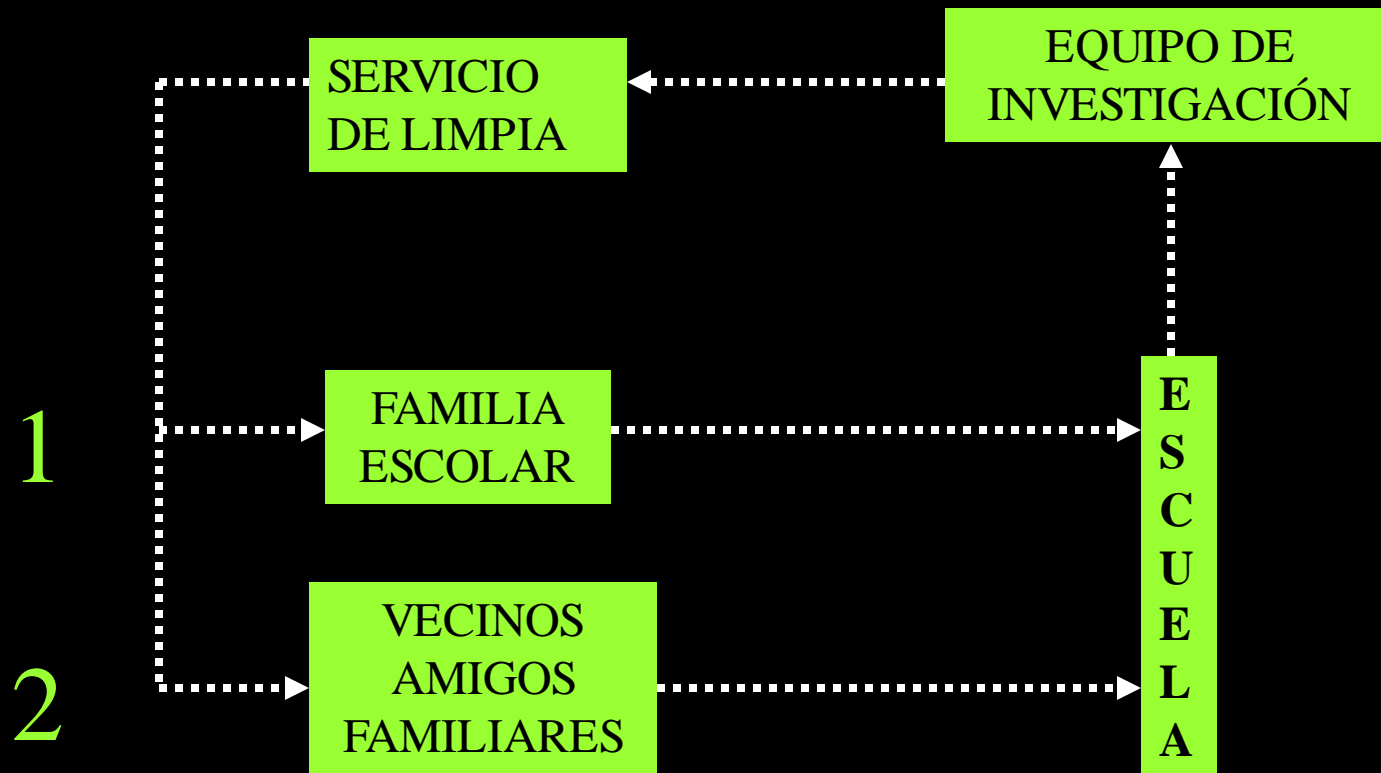
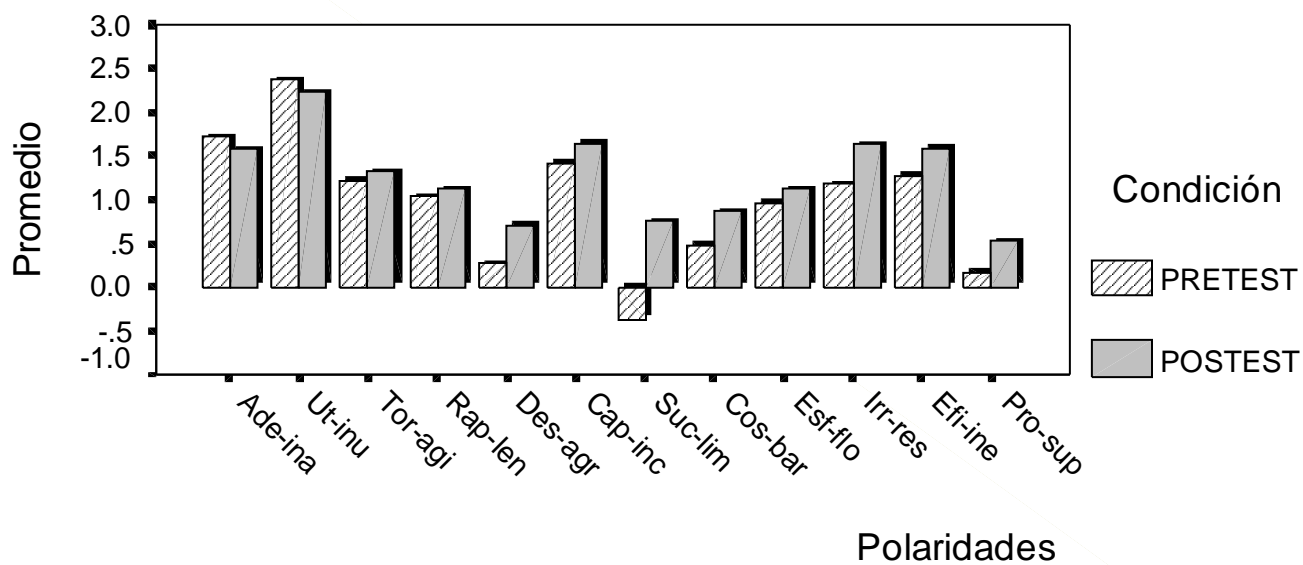


FIG.2. PROMEDIO PRETEST Y POSTEST PARA  
DIFERENCIAL SEMANTICO.

Item de Servicio de Recolección de Basura.



Fuente. Datos de dos grupos (342 y 188 casos)

Apizaco. Tlaxcala verano 2001